

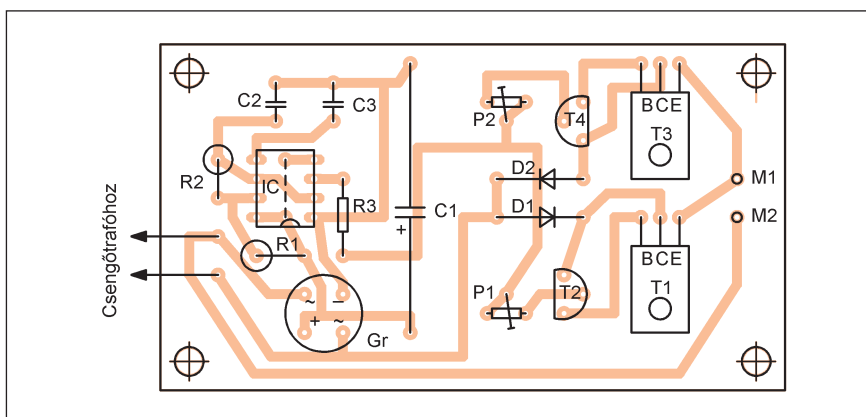
3. ábra

azt egy astabil üzemmódban működő 555 (IC) kimenete határozza meg. A megadott elemértékekkel a periódusidő 80 s.

A P1-gyel és a P2-vel a kívánt forgatónyomaték állítható be. A két potenciométer segítségével függetlenül szabályozhatjuk a félperiódusok nagyságát, ezzel lehetőség van a motor esetleges szimmetriaeltéréseinek kompenzálására. A kimenőfeszültség idődiagramját a 3. ábra mutatja.

Megépítés, használat

Először válasszunk ki egy megfelelő méretű, fedővel ellátott műanyag dobozt! A kiválasztott doboz fedelének közepére fúrjunk egy legfeljebb 3 mm átmérőjű furatot, majd a motort valamilyen módon (pl. távtartókkal) rögzítsük a fedélre. A motor ten-



5. ábra

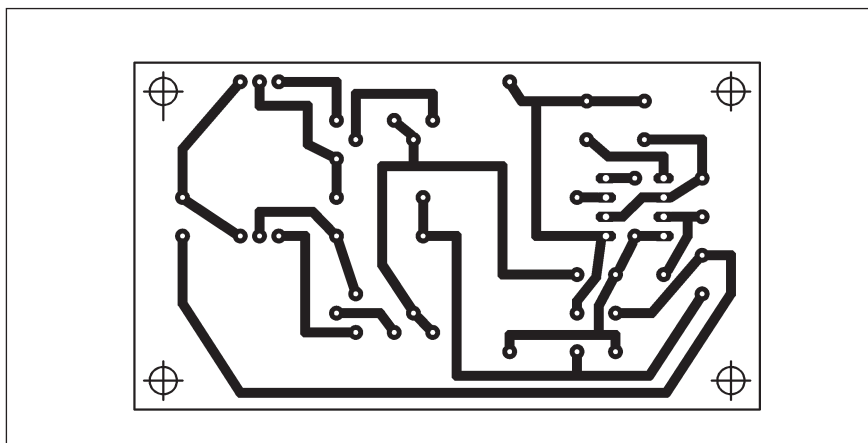
gelyére erősítsünk pl. függőcsipeszt. A nyák és a csipesz között egy erős fonal teremthet összeköttetést a fedélen lévő furaton keresztül. A felhasznált motor kifestültségű, egyenáramú típus legyen!

A 45 × 80 mm-es nyák nyomtatási rajza a 4. ábrán található. A lemaratott panelt ónozzuk be, majd az 5. ábra alapján ültessük be először az átkötést, utána az alkatrészeket! T1-et és T3-at lássuk el egy-egy, kb 4 cm²-es „U” alakúra hajlított hűtőlemezzel, majd mindkettőt szereljük a panelra! A tápfeszültség előállítására kitűnően alkalmazható egy csengőtranszformátor.

Összehuzalozás és bekapcsolás után a motor rögtön elkezd forogni, s ha az áramkör helyesen működik, kb. 1 perc elteltével irányt vált. Az első irányváltáshoz azért kell a névlegesen 40 s félperiódus-időnél hosszabb idő, mert kezdetben C2 töltetlen állapotban volt.

A trimmerek beállításánál vegyük figyelembe, hogy a motor fordulatszámja terhelt állapotban (tehát a nyák forgatása közben) lecsökken.

Az elkészült, beállított áramkört a transzformátorral együtt egy jól záródó műanyag dobozba építsük be! A doboz mindenképpen vízálló legyen, összeszerelés után kívülről ne lehessen fémes felülethez (pl. egy rögzítőcsavar fejéhez) hozzáférni! Ezért a szereléshez, az egységek rögzítéséhez használjunk inkább ragasztót, pl. Eporapidot. Az elkészült dobozból mindössze a dupla szigetelésű 230 V-os vezeték, valamint a motor tápvezetékei (amelyek ugyancsak szigeteltek) „lóghatnak ki”! Csak szárazra törölt kézzel helyezzük üzembe a készüléket! Ha a maratót fürdőszobában végezzük, a dobozt célszerű, ha a helyiségen kívül helyezzük el és ott is csatlakoztatjuk a hálózathoz.



4. ábra

Problémája van a **RÁDIÓTECHNIKA** előfizetésével, postai kézbesítésével vagy utcai árusításával? A megszokott áruhelyen nem találja a lapot? Kérjük, jelezze a szerkesztőségnek, hogy **segíthessünk** Önnek!

Tel./fax: 239-4932, 239-4933 1374 Budapest, Pf. 603 hambazar@radiovilag.hu