

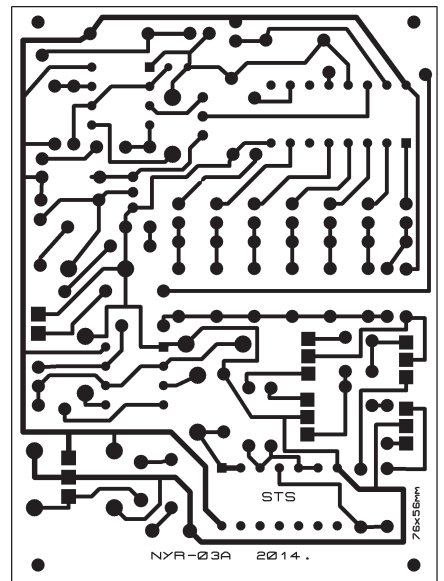
den célra alkalmas” 555-ös időzítő tok szinte kínálja magát (ld. 5. ábra). A frekvenciáértémszerű timert használunk (IC1), az UH frekvenciát az IC3-as 555 állítja elő. A cél az, hogy hét különböző frekvenciát sugározzon a hangszóró, egymást követően, mindegyik frekvenciát kb. 1 másodpercig. Az utolsó frekvencia után legyen egy kicsit hosszabb szünet, majd kezdődjön a frekvenciáértémszerű előlről. A különböző frekvenciákat a 4017-es számláló (IC2) Q0-Q6 kimeneteire kötött TR1-TR7 trimmer-potenciometerekkel állíthatjuk be, ezek a kimenetek kerülnek ugyanis „H” szintre a megfelelő szám elérésekor. A „CARRY” kimenetre kötött LED jelzi, hogy a frekvenciáértémszerű működik. A 4017 IC-nek tíz kimenete van, ebből mi hetet használunk, a maradék három lépés adja a kb. három másodperces szünetet két frekvenciablokk között.

A két 555 és a 4017 számláló részére az R3-C3, illetve az R4-C4 tagok szolgáltatnak bekapcsolási „RESET” jelet.

A nyomtatott áramkörön található egy „jumper”, amelynek egyik állásában az áramkör egyszerűen működik (RUN), a másik jumperállás a frekvenciáértémszerű beállítását segíti (SET). Ebben az állásban a 4017-es számláló „clock” bemenete nem az 1 Hz-es impulzust kapja az 555-ös IC1-ről, hanem a frekvenciáértémszerűt kézzel, egy kis nyomógomb segítségével végezhetjük. Ezáltal tetszés szerinti időtartam áll rendelkezésre, hogy akusztikus mérés segítségével beállíthassuk valamelyik rezonancia pontot. (Ha az adott frekvencia környezetében létezik ilyen rezonanciapont.)

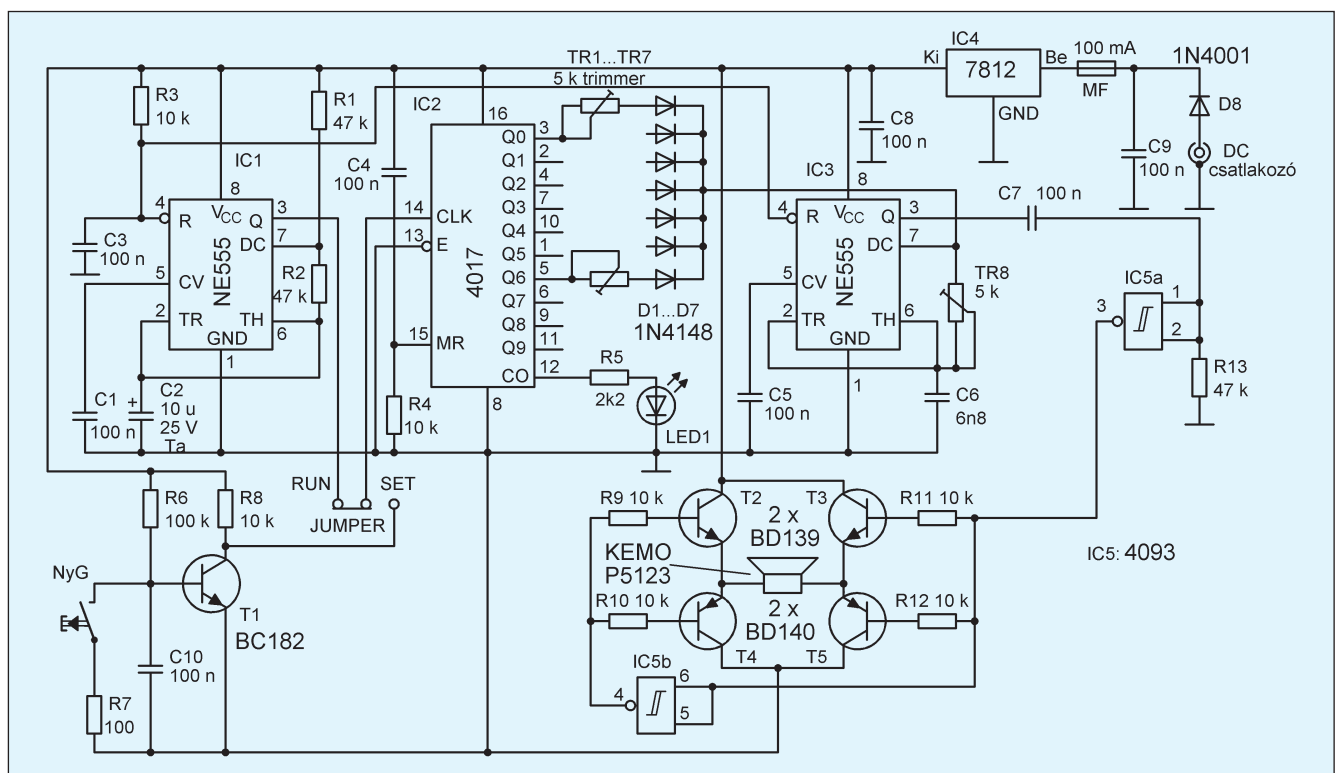
A „végerősítő” egyszerű híd-kapcsolású kapcsoló fokozat, amely az egyik félperiódusban +/- 12 voltot kapcsol a hangszóróra, a másik félperiódusban -/+ 12 voltot.

Korábban volt már szó a tápellátásról, és a lehetséges táplálási módokról. Ehhez csak egy kiegészítés kívánkozik, a D8 dióda szerepe. Erre a diódára akkor van szükség, ha akkumulátorról kap a riasztó tápellátást, az



6. ábra

áramkört védi a tévesen csatlakoztatott akkumulátor csipeszek esetében. Az igaz, hogy „értékes” feszültség esik a diódán, amely hiányozni fog a kimenő teljesítményhez, de választhatunk, hogy egy rosszul sikerült nap után, a riasztó üzemből helyezésre vagy tönkremegy az áramkör a helytelenül csatlakoz-



5. ábra