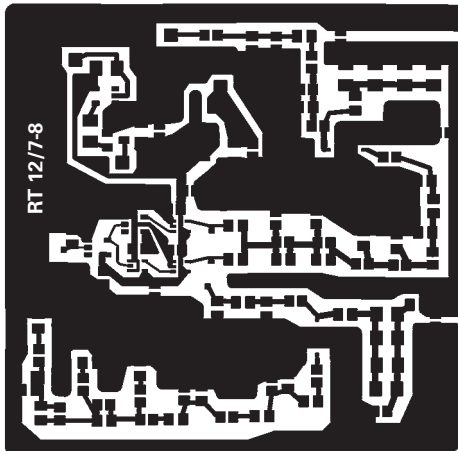
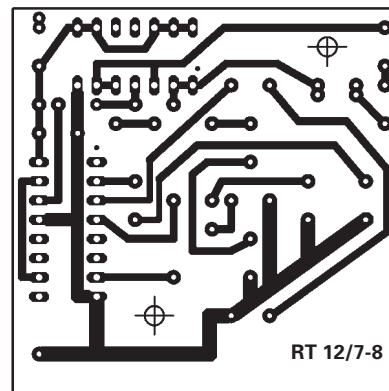


MÁV-szignál



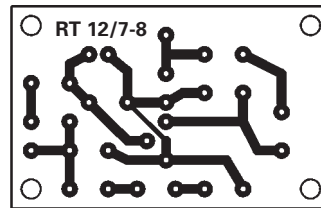
MV-8 SDR vevő 1.



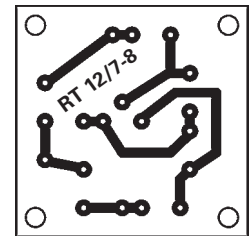
Fényjáték



MV-8 SDR vevő 2.



Állapot-indikátor 1.



Állapot-indikátor 2.

MB-25 860



2.190 Ft

Elem- és akkuteszter a MAXWELL-től

A különféle hordozható elektronikus készülékeket a közismert mikró (AAA), ceruza (AA), bébi (C), góliát (D), 9 V-os (6F22) stílusú szárazelemek vagy akkumulátorok, illetve a különféle típusú gombelemek (pl. LR44, CR2025, CR2032 stb.) táplálják.

A digitális multimétereiről ismert MAXWELL cég MB-25 860 típusjelzéssel hozta forgalomba a foton látható, tenyérbe illő méretű, digitális kijelzésű elem- és akkuteszterét. A készülék egyes kialakítású karos mérőkapcsának köszönhetően könnyen vizsgálhatók a legkisebb gombcellák (pl. karóraelemek) és akár a góliát vagy a patentkapcsos kivezetésű 9 V-os zsebrádiótelepek is. Egy to-lókapcsolóval választhatóan kis (L), közepes (M) és nagy (H) áramterhelés mellett vizsgálhatók a különféle kapacitású elemek. A kevésbé rutinos felhasználókat a megfelelő terhelőáram-érték ki-választásában a készülék hátlapjára nyomtatott táblázat segíti. Eszerint például az 1,2 V-os (NiCd, NiMH akku) vagy 1,5 V-os (szá-razelem) bébi vagy góliát cellákra a H kapcsolóállásban kb. 75 mA-

es terhelőáramot kényszerít a műszer. Az LCD-jéről ekkor leolvasható a kapcsolófeszültség már valóban jól utal a cella töltöttségi/fáradtsági állapotára. A készülék digitális voltmérője a gépkocsi riasztókba való 12 V-os mini rúdelemek (23A, 27A) vizsgálatát is lehetővé teszi, L állásban, kb. 20 mA-es terhelés mellett.

Ne feledjük! A különféle akkuknak kisebb nagyobb mértékű önkisülése is van, ez normális jelenség. Például egy teljesen feltöltött NiMH akku több hónapos állásban a töltöttsége több 10%-át is elveszítheti! Az akkuteszterrel könnyen és gyorsan ellenőrizhetők a feltöltött(nek hitt) akkucellák.

A MAXWELL MB-25 860 típusú elem-/akkuteszterrel a HAM-bazár forgalmazza (www.radiovilag.hu).

2